

Ansichten

Mitteilungsblatt der Römisch-Katholischen Pfarrei Möhlin

März 2019 • 26. Ausgabe



Kinder und Jugendliche – die Zukunft unserer Pfarrei:
Erlebnisnacht der Oberstufe, Ministranten, Sternsinger, Eltern-Kind-Morgen



EINLADUNG

*zur ordentlichen Kirch-
gemeindeversammlung
im Pfarreizentrum Schallen.*

**Donnerstag,
28. März 2019
um 19.30 Uhr**

*Sie werden gebeten, den
beiliegenden adressierten
Stimmrechtsausweis
mitzubringen und beim
Saaleingang abzugeben.*



Pfarrei St. Leodegar, Möhlin

Pfarrer? Nein, eigentlich nicht.

Die Anfrage kam im November: «Wir möchten den neuen Pfarrer vorstellen», erklärte der Präsident der Helliker Kulturkommission und bat um einen Beitrag für den Jahresrückblick der Gemeinde. «Gerne», antwortete ich, «nur ... Pfarrer, das bin ich eigentlich nicht.»

Weniger Personal, grössere Gebiete

Seit meiner ersten Anstellung im kirchlichen Dienst, damals noch als Katechet und Jugendarbeiter, sind mehr als 30 Jahre vergangen. Die Situation im Bistum Basel hat sich in diesen 30 Jahren markant verändert: Priester sind rar, Theologiestudierende gibt es immer weniger, der Gottesdienstbesuch geht mehr und mehr zurück und die Bedeutung kirchlicher Organisationen und Vereine schwindet. Der Kirchenleitung gelang es nicht, dem Mangel an Priestern und Seelsorgepersonal abzuwehren, und deshalb setzt sie nun auf eine Strukturreform. Das immer weniger werdende Personal soll auf grössere Gebiete verteilt werden. Man spricht von «Pastoralräumen».

Bekanntlich ist auch Möhlin von dieser Strukturreform betroffen. Zusammen mit den Pfarreien Zeiningen, Zuzgen und Wegenstetten-Hellikon bildet das Dorf den Pastoralraum Möhlinbach. Ortspfarrer gibt es im Pastoralraum keine mehr. Das kirchliche Personal in «Pfarrerposition» besteht aus dem Leiter des Pastoralraums, Daniel Reidy, der Theologin Bettina Bischof und mir, als Priester. Zu dritt teilen wir uns 250 Stellenprozente. 70 davon entfallen auf mich, und diese 70 umfassen die Funktionen einer Ansprechperson für Wegenstetten und Hellikon und die priesterlichen Dienste in allen vier Pfarreien. Für die einzelnen Gemeinden bleibt da nicht viel. Von daher erklärt sich meine oben erwähnte Aussage: «Pfarrer, das bin ich eigentlich nicht.»

Zeitungszeit

Man merkt es diesen Zeilen an; ich stehe den Pastoralräumen sehr kritisch gegenüber. 2013 führte mich meine Haltung dazu, dass ich mich weitgehend aus dem kirchlichen Dienst zurückzog. Ich arbeitete während drei Jahren als Redaktor der Zuzbieter Regionalzeitung und mochte diese Arbeit sehr. Zunehmend aber merkte ich, dass mir die Tätigkeit in Seelsorge und Liturgie fehlte. So kam es, dass ich mich zurückmeldete und auf eine Anstellung im Pastoralraum Möhlinbach einliess.

Mehr Sonne als woanders

Trotz dieser Anstellung bleiben meine Vorbehalte. Mir sind Begegnungen und Besuche wichtig, Gottesdienste und Predigten sollen bodenständig und ansprechend sein, Beerdigungen den Bedürfnissen der Angehörigen entsprechen, Trauungen und Taufen jenen der Paare und der Familien. Ausserdem ist mir die Öffentlichkeitsarbeit ein grosses Anliegen. Noch kann ich nicht entscheiden, ob mir die Anstellung im Pastoralraum genügend Raum lässt, um zu verwirklichen, was mir wichtig ist.

Von den Menschen hier jedenfalls habe ich schon sehr viel Herzlichkeit erfahren. Diese Herzlichkeit erinnert mich an eine alte Frau aus Zeiningen. Vor vielen Jahren sagte sie mir: «Weisch, im Tal schiint d'Sonne meh, als im Rescht vom Kanton. De Lüt do merksch das a.» Ich kann dies bisher nur bestätigen.

Urs Zimmermann

Kontaktadressen

Kirchenpflege

Anschrift

Eihornstasse 3, 4313 Möhlin

Gemeindeleiter

Daniel Reidy
Telefon 061 851 10 54

Präsident

Matthias Burkhardt
Telefon 061 831 09 23
praesidium@kathmoelin.ch

Finanzen

Anton Kaufmann
Telefon 061 851 47 36
finanzen@kathmoehlin.ch

Liegenschaften

Beat Conus
Telefon 061 851 00 73
bau@kathmoehlin.ch

Personal

Esther Mahrer
Telefon 061 851 19 19
personal@kathmoehlin.ch

Aktuarin/Vereine/Gruppierungen

Marlise Meyer
Telefon 061 851 19 47

Pfarramt



Pfarramt

Eihornstrasse 3, 4313 Möhlin
Ana Kunz-Imbernon, Sekretariat
Telefon 061 851 10 54
pfarramt@kathmoehlin.ch

Schallen



Kontaktadressen / Buchungen:

André Paulin
Telefon 061 851 41 48
pfarrzentrum@kathmoehlin.ch

KIRCHGEMEINDEVERSAMMLUNG

Donnerstag, 28. März 2019, 19.30 Uhr

Traktanden

1. Begrüssung
2. Wahl der Stimmenzähler
3. Protokoll der Kirchgemeindeversammlung vom 25. November 2018
4. Jahresrechnung 2018
5. Kreditantrag Sanierung Schallen
6. Informationen der Kirchenpflege
7. Informationen des Seelsorgeteams
8. Verschiedenes und Umfrage

Einladung

Nach der Versammlung sind Sie herzlich zu einem Apéro eingeladen.

Stimm- und Wahlrecht

Stimm- und wahlberechtigt in Angelegenheiten der Landeskirche und der Kirchgemeinden sind alle römisch-katholischen Schweizerinnen und Schweizer mit Wohnsitz im Kanton Aargau, die das 16. Altersjahr zurückgelegt haben.

Unter den gleichen Voraussetzungen sind römisch-katholische Ausländerinnen und Ausländer stimm- und wahlberechtigt, sofern sie die Niederlassungs- oder die Jahresaufenthaltsbewilligung besitzen.

Pfarreistatistik

Anzahl Pfarreiangehörige 3'326

Stimmstatistik über Anzahl
Stimmberechtigte in unserer Pfarrei

weiblich	männlich	Total
1'470	1'295	2'766

Quelle: Einwohnerkontrolle

Gemeinde Statistik

Einwohner/innen nach
Konfessionen in Möhlin:

3'326	Römisch-Katholisch
2'094	Evang. Reformiert
828	Christkatholisch
4'808	Andere/keine Konfession

Quelle: Einwohnerkontrolle

Agenda 2019

Infoveranstaltung Sanierung Schallen
16. März 2019, 18.30 Uhr im Schallen

Unterhaltungsabend Frauengemeinschaft

Mittwoch, 27. März 2019

Buurebrunch Jubla im Schallen
Sonntag, 14. April 2019

Oek Festgottesdienst 1125 Jahre Möhlin
Sonntag, 26. Mai 2019

Seniorenreise
28. August 2019, ca. 08.00 Uhr

Nächste Kirchgemeindeversammlung
24. November 2019, 10.30 Uhr im Schallen

Informationen Online

Pfarrei-Website
www.kathmoehlin.ch

Pfarrblatt – Kirche heute
www.kirche-heute.ch

Landeskirche Aargau
www.kathaargau.ch

Bistum Basel
www.bistum-basel.ch

Protokoll der Kirchgemeindeversammlung vom 25.11.2018, 10.30 Uhr Pfarreizentrum Schallen

Anzahl der Stimmberechtigten:	2792
Anwesend:	65
absolutes Mehr:	33
Beteiligung:	2.32 %

Versammlungsleitung:
Matthias Burkhardt, Präsident Kirchenpflege

Protokoll:
Marlise Meyer, Aktuarin

Entschuldigungen:
Markus Künzli (Fiko), Urs Zimmermann (leitender Priester Pastoralraum), Jeanine Bourgnon, Christine Burkhardt, Trix Freiermuth, Markus Sacher (Kirchengutsverwalter)

Gäste:
Bettina Bischof (Seelsorgerin Zeiningen-Möhlin)

Traktanden:

1. Begrüssung
 2. Wahl der Stimmenzähler
 3. Protokoll der Kirchgemeindeversammlung vom 31.5.2018
 4. Informationen der Kirchenpflege
 5. Budget 2019
 6. Kreditantrag Aufarbeitung Archiv
 7. Informationen des Seelsorgeteams
 8. Verschiedenes und Umfrage
-

1. Begrüssung

Matthias Burkhardt begrüsst die Anwesenden. Die Traktanden wurden rechtzeitig im Pfarrblatt und in den «Ansichten» publiziert. Die Versammlung ist beschlussfähig.

2. Wahl der Stimmenzähler

Juan Manuel Garcia wird als Stimmenzähler einstimmig gewählt.

3. Protokoll der Kirchgemeindeversammlung vom 31.5.2018

Das Protokoll wurde in den «Ansichten» abgedruckt. Das Protokoll wird einstimmig, ohne Gegenstimme angenommen.

4. Informationen der Kirchenpflege

Die Kirchenpflege wird vorgestellt und orientiert über folgende Aktivitäten:

Renovation Schallen

Anton Kaufmann informiert über das Bauprojekt «Renovation Pfarreizentrum Schallen». Nach mehreren Baukommissionssitzungen und Sitzungen mit diversen Architekten wurde dem Architekturbüro Streck+Partner Architekten AG, Rheinfelden, der Planungsauftrag erteilt. Dieser Architekt kennt sich mit der Sanierung von öffentlich-rechtlichen Gebäuden aus. Mit ihm und einzelnen Fachplanern haben bereits mehrere Sitzungen stattgefunden. Beim nächsten Treffen wird der Baukommission die Zusammenstellung der Grobkosten vorgelegt.

Mit der Renovation soll ein zweckmässiger Bau entstehen, damit in den nächsten 20 Jahren nicht mehr grössere Investitionen anfallen.

Der Kirchenpflege ist es wichtig, dass die Gemeindemitglieder über das Renovationsprojekt informiert werden. Aus diesem Grunde findet am Samstag, 16. März 2019, 18.30 h, eine Infoveranstaltung im PZ Schallen statt. An der vorgezogenen Kirchgemeindeversammlung vom Donnerstag, 28. März 2019, 19.30 h, wird über die Rechnung 2018 aber auch über den Kreditantrag zur Renovation des Pfarreizentrums Schallen abgestimmt.

Beat Conus informiert über die nachstehenden Projekte:

Renovation Pfarrhaus

Das Pfarrhaus ist ins Alter gekommen und benötigt aufgrund diverser Mängel eine Renovation, welche aber wegen dem Bauprojekt Schallen noch nicht an die Hand genommen wird. Die Sanierungskosten sind nach Schätzung durch einen Architekten höher als die Baukosten. Die detaillierten Unterlagen zur Sanierung liegen im Pfarramt auf.

Renovation Wendelinskapelle

Die Kapelle wurde mit einem Architekten und dem aargauischen Denkmalschutz angeschaut. Der Sanierungsbericht vom Architekten liegt im Pfarramt zur Einsicht auf. 1985 wurde eine Dachsanierung gemacht. Da die Scheiben damals nicht richtig eingesetzt wurden, muss zusammen mit dem Denkmalschutz entschieden werden, wie und mit welchen Kosten die Korrektur zu erfolgen hat. Die Umsetzung der Renovation der Wendelinskapelle wird voraussichtlich in 2 Etappen erfolgen: 1. Etappe 2021, weitere Etappen ab 2022.

Das Wegkreuz vor der Kapelle wurde renoviert. Alle zwei Jahre haben wir vom Kanton die Auflage, dieses Kreuz zu renovieren. Der Kanton übernimmt die Hälfte der Kosten. Beat Conus klärt mit dem Denkmalschutz ab, ob über dem Kreuz ein kleines Kupferdach angebracht werden kann. Dieses würde das Kreuz schützen und auf periodische Renovationen könnte verzichtet werden.

Schwesternhaus

Über das weitere Vorgehen beim Schwesternhaus wird erst entschieden, wenn die Renovation des Schallens beendet ist.

Matthias Burkhardt betont, dass an der Kirchgemeindeversammlung über alle Renovationsprojekte entschieden wird. Die erste Priorität liegt beim Schallen.

5. Budget 2019

Anton Kaufmann erläutert einige Punkte des in den «Ansichten» abgedruckten Budgets 2019. Das Budget basiert auf einem unverändertem Steuerfuss von 20%. Das vorliegende Budget enthält keine Kosten für die geplante Renovation Pfarreizentrum Schallen. Die Finanzierung erfolgt über einen Kreditantrag, über welchen an der Kirchgemeindeversammlung vom 28.3.2019 abgestimmt wird. Für das Konto 31 «Legislative und Exekutive» reduzieren sich die budgetierten Kosten, da im 2019 keine Wahlen anstehen. Beim Konto 32 «Verwaltung und Liegenschaften» sind Mehrkosten für den höheren Unterhalt, von Apparaten, Maschinen und Geräte der Kirche, des Pfarramtes und Schallens eingeplant. So werden z.B. für die Kirche ein neuer Beamer und eine Leinwand angeschafft. Im Pfarrhaus ist die Heizungssteuerung zu reparieren und jene im Schallen zu ersetzen. Auch fallen Kosten für eine Reinigungsfirma, welche André Paulin bei der Arbeit unterstützt, an. Sollte im März 2019 an der Kirchgemeindeversammlung der Kredit für das Renovationsvorhaben Schallen angenommen werden, fallen ca. Fr. 30'000.- an budgetierten Kosten weg. Im Budget enthalten ist auch eine Lohnanpassung von 1.2% gemäss Empfehlung der Landeskirche.

Eine Zunahme der Kosten von rund Fr. 9'000 ist in Konto 35 «kirchliche Angelegenheiten» berücksichtigt. Hier enthalten sind Aufwendungen des Pastoralraums, der Seniorenausflug und die Beiträge an die offene Jugendarbeit Möhlin JAM (Beitragserhöhung von Fr. 4.– auf Fr. 4.50). Einsparungen konnten bei den Kosten der Erstkommunion berücksichtigt werden, da diese nun über den Pastoralraum abgerechnet werden.

Beim Konto 91 «Steuern» basieren die Zahlen auf dem im Zeitpunkt der Budgetierung erwarteten Steuereinnahmen von 2018 gemäss Prognosen der Finanzverwaltung der Gemeinde Möhlin und Empfehlung der Landeskirche. Konto 93 «Finanzausgleich»: Beitrag Landeskirche von 2.7%. Dieser Ansatz ist unverändert. Die Schuldenverzinsung betrifft die bestehenden Darlehen von Fr. 500'000.-. Konto 98 «Abschreibungen»: Das Verwaltungsvermögen der Kirchgemeinde ist vollständig abgeschrieben. Die Fr. 2'500 widerspiegeln die 10 % Abschreibung auf den Investitionen für das Archiv gemäss separatem Kreditantrag, welcher im Traktandum 6 behandelt wird. Konto 99: Der Rechnungsüberschuss von rund Fr. 130'000.- wird zusätzlich für Abschreibungen verwendet und der Rest auf die Reserve für künftige Bauten umgebucht.

Finanzplan 2019 – 2023

Anton Kaufmann stellt den 5-Jahres-Finanzplan 2019-2023 vor, welcher auf dem Budget 2019 basiert. Die Landeskirche verpflichtet die Kirchgemeinden, einen Finanzplan zu erstellen. Dieser wird jährlich angepasst. Man ist davon ausgegangen, dass die Renovation Schallen Fr. 1,8 Mio. kostet und diese in zwei Etappen vorgenommen wird und Fr. 1 Mio. durch Aufnahme von Bankdarlehen und Fr. 800'000 aus eigenen Mitteln finanziert werden (Jahre 2019 und 2020). Berücksichtigt ist für das Jahr 2019 auch bereits der Kreditantrag «Archivaufbereitung» mit Fr. 25'000 (Finanzierung aus eigenen Mitteln). Im 2021 würde aus Eigenmitteln die Wendelinskapelle für Fr. 250'000.- renoviert und für den Abbruch des Schwesternhauses Fr. 60'000.- eingeplant. Im 2022 und 2023 würden je Fr. 200'000 auf dem Bankdarlehen Renovation Pfarreizentrum Schallen amortisiert, damit die Verschuldung so schnell wie möglich reduziert werden kann. Anton Kaufmann ergänzt, dass vorsichtig und mit 1% weniger Steuereinnahmen budgetiert wurde. Für das aufgenommene Geld wurde mit einem Zins von 1.25% p.a. budgetiert, auch wenn im Moment die Zinsen tiefer sind. Mit der Sanierung des Pfarreizentrums Schallen im energetischen Bereich (neues Dach und neue Fenster) wird sich der Unterhalt gemäss Angaben des Architekten um ca. 40 – 50 % reduzieren. Wichtig ist auch, dass gemäss dem Finanzplan 2019 – 2023 die Kirchgemeinde trotz den vorerwähnten Investitionen über eine Liquidität von Fr. 400'000.- bis Fr. 700'000 verfügt. Anton Kaufmann bedankt sich für die gute Zusammenarbeit mit Markus Sacher, Kirchengutsverwalter.

Das Budget liegt in der Kompetenz der Kirchenpflege und wird von der Finanzkommission (Fiko) geprüft. Simon Mahrer, Präsident der Finanzkommission, bittet die Anwesenden, diesem Budget mit einem gleichbleibenden Steuersatz von 20% zuzustimmen.

Matthias Burkhardt bedankt sich bei der Finanzkommission für die geleistete Arbeit und die erhaltene Unterstützung.

Niklaus Schmidlin fragt, wie hoch wir noch verschuldet sind und wo dies im Budget ersichtlich ist. Anton Kaufmann antwortet: Im Budget sind nur die zu leistenden Zinsen ausgewiesen. Die Schulden selbst sieht man jeweils in der Bilanz. An der letzten Kirchgemeindeversammlung wurde erwähnt, dass wir die aktuellen Bankschulden von Fr. 500'000.- nicht zurückzahlen, damit wir für die Renovation liquid bleiben.

Das Budget 2019 wird von der Versammlung einstimmig angenommen.

6. Kreditantrag Aufarbeitung Archiv

Im Keller des Pfarramtes liegt in einem Rolllager das Archiv der Kirchgemeinde und Pfarrei, welches unstrukturiert Dokumente seit Anfang letztes Jahrhundert enthält. Wir haben von der Landeskirche den Auftrag, das Archiv zu bewirtschaften. Mit einem Archivar des Staatsarchivs Aargau wurde unser Archiv besichtigt und die Dokumentenmenge bis auf die archiwürdigen Dokumente reduziert. Für die nun verbleibenden 23 Laufmeter Dokumentation brauchen wir zum einen bauliche Massnahme, die optimale klimatische Bedingungen sicherstellen. Einige entsorgte Dokumente hatten bereits Schimmelbefall. Zum anderen müssen die übrig gebliebenen Laufmeter gesichtet, katalogisiert und korrekt verpackt werden. Es wurden Offerten eingeholt von einem Archivierungsbüro und einem freischaffenden Archivar. Die Kirchenpflege unterbreitet den Kreditantrag für die günstigere Variante von gesamthaft Fr. 20'000.-.

Claude Bühlmann fragt, ob man sich auch Gedanken zur elektronischen Archivierung macht. Matthias Burkhardt antwortet, dass das papiermässige Archiv nur noch bis Ende 2018 geführt wird, neue Dokumente sollen über eine elektronische Ablage archiviert werden. Das Papierarchiv könnte man auch elektronisch ablegen, aber die erforderliche Erfassung würde kostenmässig gleich hoch ausfallen. Auf die Frage von Frau Knecht, ob Vorarbeiten geleistet werden können, antwortet Matthias Burkhardt, dass diese, soweit wie sinnvoll und möglich, schon gemacht wurden und ein Archivar die weitere Aufarbeitung professionell übernehmen sollte.

Der Kreditantrag von Fr. 20'000.- für die Aufarbeitung des Archives wird einstimmig, ohne Gegenstimme, angenommen.

7. Informationen des Seelsorgeteams

Daniel Reidy informiert über Aktivitäten seit der letzten Kirchgemeindeversammlung. So wurden einige Teamsitzungen mit den Katechetinnen abgehalten und ein Katechesenausflug durchgeführt. Mit den Erstkommunionkindern wurde der Ausflug nach Mariastein unternommen, die Zwüschezyt in Angriff genommen, mit den Ministranten in den Europapark gereist und der Einstieg ins Zeltlager von der Jubla begleitet. Der Religionsunterricht findet immer noch während den Schulstunden statt. Mit dem Lehrplan 21 wird es aber schwieriger, diesen in den Stundenplan einzuflechten. Neue Ideen wie z.B. ökumenischer Religionsunterricht oder ausserschulischer Blockunterricht sind gefragt. Der Oberstufenreligionsunterricht fängt schon in der 6. Klasse mit einzelnen Projekten/Reliträffs wie z.B. «Mord in Jerusalem» an. Das Weekend der Erstkommunion kostet zwar viel Geld, aber es ist gut investiert, weil z.B. auch Eltern, die daran teilnehmen, wieder mit der Kirche in Kontakt kommen. Es wurde ein Ministrantenkurs durchgeführt. Die Firmanden haben sich in einem Gottesdienst vorgestellt. Die 7. Klasse hatte einen Atelieranlass mit der Juseso in Gipf-Oberfrick und die 8. Klasse im Altersheim eine Party mit 20 Senioren.

8. Verschiedenes und Umfrage

Es werden keine Anliegen vorgebracht. Matthias Burkhardt bedankt sich bei den Anwesenden für ihr Erscheinen sowie der Kirchenpflege, Daniel Reidy, dem Pastoralraumteam aber auch allen Helferinnen und Helfer der Kirchgemeinde für die geleistete Arbeit. Mit dem Schlusswort lädt Matthias Burkhardt alle Anwesenden zum Apéro ein.

Möhlin, den 25.11.2018
Für das Protokoll

Marlise Meyer
Aktuarin Kirchenpflege Möhlin

Die Erfolgsrechnung 2018 schliesst mit einem Aufwand von CHF 1'248'621.97 und einem Ertrag von CHF 1'508'863.44 gegenüber dem Voranschlag von CHF 1'307'900.00 (Aufwand) und budgetierten Ertrag von CHF 1'453'000.00 ab. Der budgetierte Rechnungsüberschuss beläuft sich auf CHF 145'100. Der effektive Ertragsüberschuss per 31.12.18 beträgt CHF 260'241.17. D.h. der budgetierte Rechnungsüberschuss wurde mit CHF 115.141.47 deutlich übertroffen. Einerseits aus mehr Steuereinnahmen und andererseits durch Kosteneinsparungen. Mit dem Ertragsüberschuss wird die Reserve für bauliche Aufgaben um den Betrag von CHF 260'241.47 erhöht. Die Reserve für bauliche Aufgaben beläuft sich per 31.12.2018 auf CHF 288'537.39 (vor Gewinnverwendung 2018).

Erläuterungen zu einzelnen wesentlichen Rechnungspositionen (im Vergleich zum Budget)

Legislative und Exekutive

Die Mehrausgaben sind auf die Durchführung der Wahlen im vergangenen Herbst zurückzuführen (311.300 und 311.310).

Die Teilnahme der Kirchenpflegemitglieder an der Kirchpflegetagung in Wislikofen, organisiert durch die Landeskirche (Gedankenaustausch und Ausbildung), schlägt im Konto 312.317 zu buche.

Verwaltung Kirchgemeinde

Mehrausgaben Büromaterial, Drucksachen (322.310): Die Ablösung des ins Alter gekommene Kopiergerätes durch ein neues Miet-Gerät hat vertretbare Mehrkosten (Erstinstallation) verursacht.

Mehrausgaben Kirchengutsverwaltung (322.318): Das Arbeitsvolumen für die Kirchengutsverwaltung wurde unterschätzt. Die Errichtung des Pastoralraums hat auch bei der Kirchengutsverwaltung höhere Aufwände verursacht als budgetiert.

Liegenschaften des Verwaltungsvermögens

Minderausgaben Löhne (329.301): Neben dem Lohn für den Hauswart ist in dieser Position auch die Entschädigung für den Blumenschmuck sowie die Stellvertretung des Hauswarts enthalten. Da die Stellvertretung mit der Firma Veenstra Reinigungen gelöst wird, sind die Lohnkosten etwas tiefer, dafür ist das Konto Dienstleistungen Dritter (329.318) höher als budgetiert.

Mehrausgaben Anschaffung von Maschinen (329.311): Neben der budgetierten Anschaffung eines Rasenmähers und eines Staubsaugers musste 2018 die Leinwand in der Kirche für CHF 3'525.00 ersetzt werden

Minderausgaben Verbrauchsmaterial (329.313): Die Kosten für das Verbrauchsmaterial (Reinigungsmaterial etc.) fielen um CHF 5'159.00 tiefer aus, da weniger verbraucht wurde als budgetiert.

Minderausgaben baulicher Unterhalt Übrige (329.314.02): Aufgrund der geplanten Sanierung des Pfarreizentrums Schallen wurde nur das Nötigste gemacht (Skulptur- und Treppensanierung sowie die Isolation der Heizungsleitungen im Schallenkeller).

Mehraufwand für Unterhalt der Mobilien (329.315): Frequenzumbau der Mikrofone in der Kirche sowie kleinere Reparatur- und Unterhaltsarbeiten in der Kirche, in der Umgebung und im Schallen.

Mehreinnahmen (329.428): Die Mieteinnahmen Schallen und Pfarrsaal fielen etwas höher aus infolge grösserer Nachfrage.

Seelsorge, Pfarrei

Minderausgaben Büromaterial, Drucksachen (350.310): Die Auslagen für die Erstkommunion wurden teilweise durch den Zweckverband abgerechnet.

Mehrausgaben Anschaffungen Büromöbel (350.311): Günstiger und zweckmässiger Kauf eines Büromöbels sowie notwendige Anschaffung eines Bildschirms etc. für neue Mitarbeiterin im Pfarramt.

Minderausgaben Mieten (350.316): Aufgrund von weniger Beerdigungen gegenüber dem Vorjahr sanken die Benützungsgebühren für die Christkath. Kirche.

Minderausgaben Kirchliche Anlässe (350.317): Bei sämtlichen Auslagen für Ministranten, Anlässen (z.B. Gottesdienstgestaltung, Adventsfenster, Mitarbeiteranlass etc.) und Spesen liegen die Zahlen unter dem budgetierten Betrag, da weniger gebraucht wurde als budgetiert.

Kirchliche Institutionen

Bei der Seniorenausfahrt entstanden aufgrund der hohen Teilnehmerzahl Mehrausgaben von CHF 1'570 gegenüber dem Budget.

Jugend und Familie

Der Beitrag an die Juseso von rund CHF 5'000 wurde über den Zweckverband bezahlt (357.364.01) und der budgetierte Betrag von CHF 1'000 für die offene Pfarreijugendarbeit wurde nicht beansprucht (357.364.08). Die Mehrausgaben bei Jungwacht / Blauring enthalten die Übernahme des Lager-Kochgeschirrs von Erich Freiermuth sowie ein Gestell im Materialraum (357.364.02) gemäs Budget 2017.

Steuern, Finanzausgleich

Die Steuereinnahmen fielen um CHF 50'586.45 (910.400) höher aus als budgetiert. Die effektiven Abschreibungen auf Steuerforderungen (910.330) sind ebenfalls wesentlich tiefer ausgefallen als budgetiert.

Bilanz

Die Bilanz schliesst per 31. Dezember 2018 mit Aktiven und Passiven von je CHF 1'411'581.44 ab (per 31.12.2017: CHF 1'237'149.92). Das Eigenkapital beläuft sich per 31.12.2018 auf CHF 900'418.24 im Vergleich vom Vorjahr von CHF 719'092.82.

Antrag

Die Kirchenpflege beantragt der Kirchgemeindeversammlung die Rechnung 2018 zu genehmigen.

ERFOLGSRECHNUNG 2018

	Rechnung 2018	Voranschlag 2018	Rechnung 2017
3 Kirche: Behörde, Verwaltung, Liegenschaften, Kirchliche Angelegenheiten	975'469.09	1'012'700.00	953'931.89
31 Legislative und Exekutive	33'688.46	32'000.00	26'973.42
311 Legislative (Kirchgemeindeversammlung)	19'118.36	18'500.00	14'189.85
311.300 Entschädigung Finanzkommission, Wahlbüro, Stimmzähler	1'550.00	1'000.00	650.00
311.309 Übriger Personalaufwand, Aus- und Weiterbildung, Geschenke	0.00	0.00	0.00
311.310 Büromaterial, Drucksachen, Publikationen, Fachliteratur, Zeitschriften	9'844.31	8'000.00	7'388.60
311.313 Porto	7'177.15	9'000.00	5'566.95
311.317 Reisekosten und Spesen, Apéro	546.90	500.00	584.30
312 Exekutive (Kirchenpflege)	14'570.10	13'500.00	12'783.57
312.300 Entschädigung Kirchenpflege	9'750.00	9'500.00	9'125.00
312.317 Reisekosten und Spesen, Repr.- und Ehrenkosten Kirchenpflege	4'820.10	4'000.00	3'658.57
32 Verwaltung und Liegenschaften	264'984.18	294'700.00	275'179.10
322 Verwaltung	72'614.25	70'500.00	113'886.80
322.301 Löhne nebenamtliches Personal (Kirchengutsverwaltung)	0.00	0.00	28'900.20
322.303 Arbeitgeberbeiträge an AHV,IV,EL,ALV,VK	0.00	0.00	2'513.65
322.304 Arbeitgeberbeiträge an Pensionskassen	0.00	0.00	2'283.60
322.305 Arbeitgeberbeiträge an Unfallversicherungen	0.00	0.00	337.30
322.306 Arbeitgeberbeiträge an Krankentaggeldversicherung	0.00	0.00	351.15
322.310 Büromaterial, Drucksachen, Publikationen, Fachliteratur, Zeitschriften	4'563.65	3'500.00	1'757.65
322.311 Anschaffung von Büromöbel und -geräte, Hardware	302.10	2'000.00	1'527.00
322.313 Portokosten, Verbrauchsmaterial, Software	969.30	1'000.00	2'980.80
322.315 Unterhalt Büromöbel und -geräte, Informatik (Hard- und Software)	940.60	1'000.00	1'311.60
322.318 Dienstleistungen Dritter, Honorare, Gutachten, Fachexperten, Versicherungsprämien	12'939.40	10'000.00	20'139.00
322.352 Entschädigung an Gemeinden und Gemeindeverbände	53'611.45	53'200.00	52'307.80
322.436 Rückerstattungen Dritter	-712.25	-200.00	-522.95
329 Liegenschaften des Verwaltungsvermögens	192'369.93	224'200.00	161'292.30
329.301 Löhne nebenamtliches Personal (Wartung)	98'687.85	101'800.00	100'265.05
329.303 Arbeitgeberbeiträge an AHV,IV,EL,ALV,VK	10'724.40	8'500.00	10'730.10
329.304 Arbeitgeberbeiträge an Pensionskassen	9'577.90	6'800.00	6'783.60
329.305 Arbeitgeberbeiträge an Unfallversicherungen	986.55	800.00	989.55
329.306 Arbeitgeberbeiträge an Krankentaggeldversicherungen	396.90	1'000.00	723.25
329.309 Übriger Personalaufwand, Aus- und Weiterbildung	0.00	0.00	0.00

ERFOLGSRECHNUNG 2018

	Rechnung 2018		Voranschlag 2018		Rechnung 2017	
329.311	Anschaffung von Maschinen, Geräte und Fahrzeuge					
01	Übrige	6'249.05	3'000.00	5'000.00	1'563.20	7'272.65
02	Schallen	1'925.90	2'000.00		5'709.45	64'450.20
329.312	Betriebs- und Verbrauchsmaterial/Ver- und Entsorgung Liegenschaften					
01	Übrige	41'152.75	40'000.00	40'000.00	42'007.45	
02	Schallen	26'156.10	26'000.00	26'000.00	22'442.75	
329.313	Verbrauchsmaterial					
01	Übrige	1'876.75	5'000.00	14'000.00	2'097.70	8'362.35
02	Schallen	6'964.25	9'000.00		6'264.65	
329.314	Baulicher Unterhalt Grundstücke und Hochbauten					
01	Übrige	23'945.60	24'300.00	62'400.00	12'489.75	14'927.05
02	Schallen	3'617.00	38'100.00		2'437.30	
329.315	Unterhalt Apparate, Maschinen, Geräte, Fahrzeuge, Werkzeuge					
01	Übrige	9'760.85	6'500.00	14'900.00	6'800.70	10'657.15
02	Schallen	3'580.89	3'600.00		658.50	
03	Brandmeldeanlage	3'195.55	4'800.00		3'197.95	
329.317	Reisekosten und Spesen					
01	Reisekosten und Spesen	360.00	400.00	400.00	360.00	360.00
329.318	Dienstleistungen Dritter, Honorare, Gutachten, Fachexperten, Versicherungsprämien					
01	Haftpflicht- und Sachversicherungen	16'159.34	12'400.00	12'400.00	6'771.60	11'811.80
02	Gebäudeversicherungen AGV	6'717.50	6'800.00		5'040.20	
03	Honorar Aushilfe Abwart	6'004.90	5'600.00		0.00	
329.428	Einnahmen Miet- und Pachtzinsen					
01	Pfarrhaus	-67'314.20	0.00	-65'800.00	0.00	-71'096.50
02	Pfarrsaal	-24'000.00	-24'000.00		-24'000.00	
03	Schallen	-4'233.60	-4'000.00		-5'482.00	
04	ACLI	-11'280.60	-10'000.00		-13'814.50	
05	Übrige	-5'400.00	-5'400.00		-5'400.00	
329.435	Verkäufe					
01	Cafeteria Schallen	-22'400.00	-22'400.00		-22'400.00	
329.436	Rückstellungen Dritter					
01	Cafeteria Schallen	-2'792.15	-4'000.00	-4'000.00	-3'766.55	-3'766.55
	Rückstellungen Dritter	-2'841.35		0.00		-1'177.40
35	Kirchliche Angelegenheiten	676'796.45	686'000.00	686'000.00	651'779.37	
350	Seelsorge, Pfarrei	608'864.40	617'700.00	617'700.00	536'304.67	
350.300	Sitzungsgeld Pfarreirat	0.00	0.00	0.00	0.00	0.00
350.301	Löhne haupt- und nebenamtliches Personal	52'024.65	50'000.00	50'000.00	276'291.25	
350.302	Löhne der Lehrkräfte (Katechetinnen)	0.00	0.00	0.00	88'920.95	
350.303	Arbeitgeberbeiträge an AHV,IV,EL,ALV,VK	3'200.55	4'000.00	4'000.00	27'274.35	
350.304	Arbeitgeberbeiträge an Pensionskassen	3'119.95	0.00	0.00	26'590.80	
350.305	Arbeitgeberbeiträge an Unfallversicherungen	360.75	500.00	500.00	3'984.25	
350.306	Arbeitgeberbeiträge an Krankentaggeldversicherungen	240.10	500.00	500.00	3'449.10	
350.309	Übriger Personalaufwand, Aus- und Weiterbildung	240.00	0.00	0.00	919.50	
350.310	Büromaterial, Drucksachen, Publikationen, Fachliteratur, Zeitschriften, Pfarrblatt,	50'791.66	56'000.00	56'000.00	65'598.77	

ERFOLGSRECHNUNG 2018

	Rechnung 2018	Voranschlag 2018	Rechnung 2017
	Schul- und Lehrmaterial		
350.311	Anschaffung von Büromöbel und -geräte, Hardware	3'300.45	3'000.85
350.313	Porto, Betriebs- und Verbrauchsmaterial (kirchliche Bedürfnisse), Software	12'179.15	12'529.25
350.315	Unterhalt von Mobilien, Kleider, Einrichtungen, Informatik (Hard- und Software)	1'436.32	1'617.00
350.316	Mieten, Benützungskosten (Fahrzeuge, Geräte, Mobilien)	1'950.00	2'850.00
350.317	Lebensmittel (kirchliche Anlässe), Exkursionen und Lager, Reisekosten, Spesen	30'127.90	28'266.80
350.318	Dienstleistungen Dritter, Aushilfen, Honorare, Gutachten, Fachexp., Versicherungsprämien	100.00	300.00
350.319	Verbandsbeiträge	365.00	75.00
350.352	Pastoralraum	449'895.80	636.00
350.436	Rückstellungen Dritter	-467.88	-5'999.20
352	Kirchliche Institutionen	33'585.55	41'355.75
352.364	Beiträge an Pfarrevereine und kirchliche Organisationen	9'500.00	9'500.00
01	Oekumenischer Arbeitskreis	2'500.00	2'500.00
02	Beitrag an Weltgruppe	7'000.00	7'000.00
352.365	Beitrag an Frauenbund, Sternsinger, Kinderchor	24'085.55	31'855.75
01	Beitrag an Kirchenchor	7'000.00	8'201.10
02	Beitrag an Fastenopfer / Erwachsenenbildung	2'537.05	2'667.40
03	Beitrag an Seniorenbetreuung	1'028.30	1'433.30
04	Beitrag an Spitalbesuchergruppe	950.20	879.50
05	Beitrag an Seniorenausfahrt	11'570.00	13'880.45
06	Beitrag an Röm.-kath. Frauengemeinschaft	1'000.00	1'000.00
07	Beitrag an Religionsunterricht HPS Rheinfeiden	0.00	3'794.00
357	Jugend und Familie	31'200.80	71'018.95
357.364	Beiträge an Jugendfürsorgeverein, ökumenische Eheberatungsstelle	31'200.80	71'018.95
01	Beitrag an Jugendseelsorge Fricktal	0.00	40'952.00
02	Beitrag an Jungwacht/Blauring	7'503.80	5'500.00
03	Beitrag an Jugendarbeit	0.00	124.00
04	Beitrag an Jugendliche Kurs Firmprojekt	0.00	1'368.95
05	Beitrag an offene Jugendarbeit	13'536.00	13'608.00
06	Beitrag an Ökumenische Eheberatungsstelle	9'661.00	9'466.00
07	Beitrag an Familienzentrum	500.00	0.00
08	Beitrag an offene Pfarreijugendarbeit	0.00	0.00
358	Beiträge und Zuwendungen	3'145.70	3'100.00
358.364	Beiträge an Organisationen	3'145.70	3'100.00
01	Beitrag Stiftung MBF	500.00	500.00
02	Beitrag Altersheim für Härtefälle	500.00	500.00
03	Beitrag Altersheim (Vereinsbeitrag)	100.00	100.00
04	Beitrag an div. Soziale Organisationen	2'045.70	2'000.00

ERFOLGSRECHNUNG 2018

	Rechnung 2018	Voranschlag 2018	Rechnung 2017
9 Finanzen, Steuern	-975'469.09	-1'012'700.00	-953'931.89
91 Steuern	-1'428'332.25	-1'372'000.00	-1'411'925.75
910 Steuern	-1'428'332.25	-1'372'000.00	-1'411'925.75
910.330 Tatsächliche Forderungsverluste	2'254.20	8'000.00	9'428.65
910.400 Einkommens- und Vermögenssteuern inkl. Quellensteuern, Nach- und Strafsteuern	-1'430'586.45	-1'380'000.00	-1'421'354.40
01 Ordentliche Steuern	-1'325'421.45	-1'280'000.00	-1'308'203.10
02 Quellensteuer	-105'165.00	-100'000.00	-113'151.30
93 Finanzausgleich	191'141.00	191'200.00	185'128.00
930 Finanzausgleich	191'141.00	191'200.00	185'128.00
930.361 Beitrag an die Zentralkasse Landeskirche	191'141.00	191'200.00	185'128.00
96 Vermögens- und Schuldenverwaltung	1'480.69	4'000.00	3'662.10
961 Zinsen	1'480.69	4'000.00	3'662.10
961.321 Verzinsung kurzfristige Finanzverbindlichkeiten, Bankgebühren	255.70	1'000.00	2'381.38
961.322 Verzinsung langfristige Finanzverbindlichkeiten	5'007.25	5'000.00	4'487.15
961.329 Übriger Finanzaufwand (Skonti, Vergütungsinsen)	366.90	1'000.00	401.80
961.420 Zinsen flüssige Mittel	-515.46	-500.00	-515.13
961.421 Zinsen Forderungen und Kontokorrente (Verzugszins)	-3'633.70	-2'500.00	-3'093.10
98 Abschreibungen	0.00	19'000.00	8'669.70
980 Abschreibungen	0.00	19'000.00	8'669.70
980.331 Vorgeschriebene Abschreibungen (planmässige Abschreibung von Sachanlagen)	0.00	19'000.00	8'669.70
99 Nicht aufgeteilte Posten	260'241.47	145'100.00	260'534.06
995 Neutrale Aufwendungen und Erträge	0.00	0.00	0.00
999 Abschluss	260'241.47	145'100.00	260'534.06
999.389 Ertragsüberschuss Erfolgsrechnung (vor Verwendung)	260'241.47	145'100.00	260'534.06
Total	0.00	0.00	0.00

BILANZ 2018

	Bestand 31.12.2017	Bestand 31.12.2018	Bestandesänderung
1 Aktiven	1'237'149.92	1'411'581.44	174'431.52
10 Finanzvermögen	1'122'419.82	1'356'589.49	234'169.67
100 Flüssige Mittel	904'961.70	1'115'147.74	210'186.04
1000 Kasse	6'461.70	8'658.40	2'196.70
01 Kasse Kirchengutsverwaltung	2'698.55	4'595.60	1'897.05
02 Kasse Schallen	1'595.10	1'492.00	-103.10
03 Kasse Ministranten	1'689.95	2'301.70	611.75
04 Kasse Blumendekoration	378.10	169.10	-209.00
05 Kasse Schlüsseldepot	100.00	100.00	0.00
1002 Bank	898'500.00	1'106'489.34	207'989.34
01 RB Möhlin KK 22650.71	626'596.23	831'975.44	205'379.21
02 NAB Möhlin KK 538918-31	143.74	2'058.89	1'915.15
03 AKB Möhlin KK 0200.9203.0995	2'138.80	2'102.00	-36.80
04 RB Möhlin Frist-SpKto. 22650.90	253'821.40	254'151.37	329.97
05 RB Möhlin SpKto. Schlüsselgelder 22650.48	3'407.40	3'409.09	1.69
06 RB Möhlin SpKto. Renovation 22650.32	10'991.25	10'996.76	5.51
09 AKB Möhlin SpKto. Blumen 0420.6205.2156	1'401.18	1'795.79	394.61
101 Forderungen	217'758.42	240'524.55	22'766.13
1010 Forderungen aus Lieferungen und Leistungen	5'522.37	8'734.75	3'212.38
01 Forderungen aus Lieferungen und Leistungen (Debitoren)	5'101.30	8'136.00	3'034.70
11 Verrechnungssteuern	421.07	598.75	177.68
1012 Steuerforderungen	212'954.15	231'789.80	18'835.65
01 Steuerausstände	154'967.20	141'115.40	-13'851.80
03 Steuern Ablieferungen Gemeinde	68'686.95	101'374.40	32'687.45
09 Delcredere Steuerausstände	-10'700.00	-10'700.00	0.00
1013 Anzahlungen an Dritte	-718.10	0.00	718.10
02 Sammelkonto Löhne	-718.10	0.00	718.10
104 Aktive Rechnungsabgrenzungen	99.70	917.20	817.50
1041 Sach- und übriger Betriebsaufwand	99.70	917.20	817.50
02 Rechnungsabgrenzungen (trans. Aktiven)	99.70	917.20	817.50
1099 Durchlaufkonto	-400.00	0.00	400.00
01 Durchlaufkonto	-400.00	0.00	400.00

BILANZ 2018

	Bestand 31.12.2017	Bestand 31.12.2018	Bestandesänderung
14 Liegenschaften und Anlagen des Verwaltungsvermögens			
140 Sachanlagen Verwaltungsvermögen	114'730.10	54'991.95	-59'738.15
1400 Grundstücke	2.00	2.00	0.00
01 Grundstück Parz. 2682 Wiese Kymshof	1.00	1.00	0.00
02 Grundstück Parz. 2703 Wiese Chilli	1.00	1.00	0.00
1404 Hochbauten	78'032.05	6.00	-78'026.05
01 Kirche	78'027.05	1.00	-78'026.05
02 Pfarrhaus	1.00	1.00	0.00
03 Schwesternhaus	1.00	1.00	0.00
04 Pfarreizentrum Schallen	1.00	1.00	0.00
05 Kapelle St. Wendelin	1.00	1.00	0.00
06 Pfarramt	1.00	1.00	0.00
1406 Mobilien	1.00	1.00	0.00
01 Mobilien allg. Haushalt	1.00	1.00	0.00
1407 Anlagen im Bau	36'695.05	54'982.95	18'287.90
01 Kredit Orgelsanierung	0.00	0.00	0.00
04 Kredit Sanierung Parkplatz Schallen	16'325.05	16'325.05	0.00
08 Planungskredit Liegenschaften	20'370.00	35'497.85	15'127.85
10 Kredit Sanierung Archiv Pfarramt	0.00	3'160.05	3'160.05
2 Passiven	-1'237'149.92	-1'411'581.44	-174'431.52
20 Fremdkapital	-518'057.10	-511'163.20	6'893.90
200 Kurzfristige Finanzverbindlichkeiten	-6'504.35	-5'473.55	1'030.80
2000 Kurzfristige Finanzverbindlichkeiten	-6'504.35	-5'473.55	1'030.80
01 Laufende Verbindlichkeiten aus Lieferungen und Leistungen Dritter	-5'599.45	-3'435.95	2'163.50
02 Kreditor Schlüsselgelddepot	-3'150.00	-3'100.00	50.00
03 Quellensteuerbeiträge	-543.35	-188.10	355.25
04 Sozialversicherungsbeiträge	3'317.65	275.70	-3'041.95
05 Pensionskassenbeiträge	-368.60	-931.00	-562.40
06 Unfallversicherungsbeiträge	395.40	1'464.60	1'069.20
07 Krankenversicherungsbeiträge	-556.00	441.20	997.20
204 Passive Rechnungsabgrenzungen	-11'552.75	-5'689.65	5'863.10
2041 Sach- und übriger Betriebsaufwand	-11'552.75	-5'689.65	5'863.10
02 Rechnungsabgrenzungen (trans. Passiven)	-11'552.75	-5'689.65	5'863.10

BILANZ 2018

	Bestand 31.12.2017	Bestand 31.12.2018	Bestandesänderung
206 Langfristige Finanzverbindlichkeiten	-500'000.00	-500'000.00	0.00
2064 Darlehen und Schuldscheine			0.00
02 NAB Möhlin Festvorschuss 300'000 1.25% 2012-2020	-500'000.00	-500'000.00	0.00
03 NAB Möhlin Festvorschuss 200'000 0.62% 2017-2022	-300'000.00	-300'000.00	0.00
	-200'000.00	-200'000.00	0.00
29 Eigenkapital	-719'092.82	-900'418.24	-181'325.42
291 Fonds	-73'390.95	-72'500.95	890.00
2910 Fonds im Eigenkapital			0.00
01 Pfrundgut	-27'049.95	-27'049.95	0.00
2911 Legate und Stiftungen im Eigenkapital	-46'341.00	-45'451.00	890.00
01 Jahrzeitenfonds	-46'341.00	-45'451.00	890.00
293 Vorfinanzierungen	-106'029.38	-288'537.39	-182'508.01
2930 Vorfinanzierungen			
01 Reserve für bauliche Aufgaben	-106'029.38	-288'537.39	-182'508.01
299 Bilanzüberschuss / -fehlbetrag	-539'672.49	-539'379.90	292.59
2990 Jahresergebnis			292.59
01 Jahresergebnis vor Verwendung	-260'534.06	-260'241.47	292.59
2999 Kumulierte Ergebnisse Vorjahre	-279'138.43	-279'138.43	0.00
01 Bisheriges Eigenkapital	-279'138.43	-279'138.43	0.00
Total	0.00	0.00	0.00

Kreditantrag Renovation Pfarreizentrum Schallen CHF 1'980'000

Anlässlich der Kirchgemeindeversammlung vom 25. November 2018 haben wir Sie über den aktuellen Stand unseres Renovationsvorhabens des Pfarreizentrums Schallen informiert. In der Zwischenzeit hat das Architekturbüro Steck + Partner Architekten AG, Rheinfelden, in Zusammenarbeit mit der Baukommission Pfarreizentrum Schallen ein entsprechendes Renovationsprojekt erarbeitet. Für die Baukommission und die Kirchenpflege ist es wichtig, dass Sie umfassend über das geplante Renovationsprojekt Schallen informiert werden. Deshalb laden wir Sie am **Samstag, 16. März 2019, 18.30 Uhr zur Informationsveranstaltung** zur geplanten Sanierung in den Schallen ein. Die Mitglieder der Baukommission und die Exponenten des Planungsbüros Steck + Partner Architekten AG informieren Sie gerne über die bevorstehende Renovation. Selbstverständlich haben Sie die Möglichkeit auch Fragen zu stellen.

Die Kirchenpflege ist aus folgenden Gründen der Meinung, dass die Renovation des Pfarreizentrums Schallen Sinn macht:

- Wir möchten das Pfarreizentrum Schallen als Ort für Anlässe, Begegnungen und Veranstaltungen für Vereine und Gruppierungen sowohl für die jüngere und ältere Generation auch in den kommenden 25 Jahren erhalten.

- Die Schulen in Möhlin haben immer weniger Räumlichkeiten für Religionsunterricht. Es erfolgt immer mehr eine Verlagerung des Religionsunterrichtes von den Schulräumlichkeiten in das Pfarreizentrum Schallen in den nächsten Jahren.
- Das Gebäude wurde im Jahr 1981 erstellt. Nach 38 Jahren Benützung macht eine umfassende Renovation Sinn; insbesondere im energetischen Bereich
- Ein Ziel der Renovation ist auch die massive Senkung der Energiekosten. Aufgrund der Energieberechnung wird mit einer Reduktion von ca. 35 % ausgegangen.
- Finanzielle Tragbarkeit ist gegeben. Aufgrund der bestehenden finanziellen Verhältnisse kann die Neuverschuldung für die Renovation des Pfarreizentrums Schallen in 5 – 6 Jahren abgebaut werden.
- Der jetzige Zeitpunkt der Renovation ist aufgrund der unverändert attraktiv tiefen Zinsen ideal.

Beschrieb Sanierungsarbeiten Pfarreizentrum Schallen

Gebäudehülle

- Energetische Dachsanierung
- Ersatz Fenster
- Streichen Aussenfassade

Kostenvoranschlag vom 8.2.2019 aufgrund von Richtofferten der Unternehmer, ausgearbeitet durch das Architekturbüro Steck + Partner Architekten AG (in CHF)

Rohbau 1	Anpassungen Baumeisterarbeiten, Geräteschopf, Gerüst	115'000
Rohbau 2	Fenster Holz/Metall, Steildach, Spengler- und Malerarbeiten, Brand-, Blitz-, und Sonnenschutz	555'000
Elektroanlagen	Elektroinstallationen, Ersatz Elektrotabelleau	170'000
Heizung, Lüftung		230'000
Sanitäranlagen	Sanitäre Installationen, Kücheneinrichtung (Gastro)	112'000
Ausbau 1	Gips-, Metallbau-, und Schreinerarbeiten	135'000
Ausbau 2	Bodenbeläge, Deckenverkleidungen, Malerarbeiten	210'000
Honorare	Architekt, Fach-Ingenieure	303'000
Umgebung	Gärtnerarbeiten, Aussenbeleuchtung, Weg- und Platzerneuerung	125'000
Baunebenkosten	Bewilligung, Versicherung etc.	25'000
Erstellungskosten	inkl. MwSt	1'980'000

In den obenerwähnten Erstellungskosten sind **CHF 50'000 Reserve** für Unvorhergesehenes enthalten

Haustechnik

- Erneuerung Lüftungsanlage für Haupträume (Cafeteria, Saal und Foyer)
- Erneuerung Beleuchtung auf LED
- Anpassung Elektroinstallationen auf heutige Normen
- Zweckmässige Erneuerung der Küche inkl. Geräte

Innenausbau

- Aufwertung Lokalitäten im Erdgeschoss, Sitzungszimmer im Obergeschoss und Räumlichkeiten im Dachgeschoss (Gruppenräume z.B. für Jubla) betreffend akustischer Verbesserungen, Neugestaltung der Räume und Ersatz Beleuchtung

Umgebung

- Ersatz und Erweiterung Aussenbeleuchtung, restliche Erneuerung der Wege und Plätze (ohne Parkplatz) sowie Anbau neuer Geräteschopf an Südwestfassade

Allgemein

- Anpassung des gesamten Gebäudes an die aktuellen Normen und Richtlinien (Brandschutz, Sicherheit etc., d.h. generell neues Erscheinungsbild innen und aussen)



Ansicht Saal Richtung Cafeteria vor Renovation



Ansicht Saal Richtung Cafeteria nach Renovation – mögliche Neugestaltung nach der Renovation

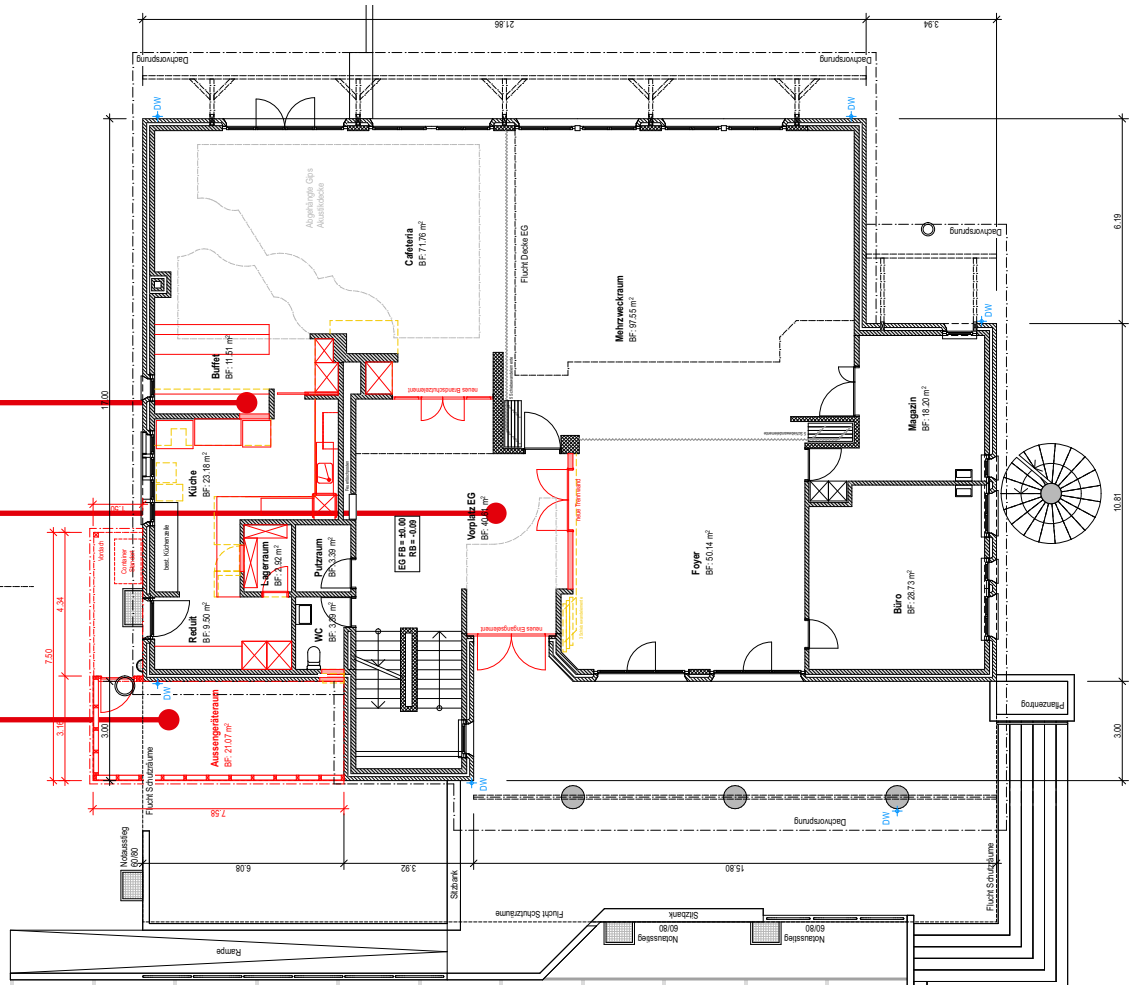
Einsparungen

In den nebenerwähnten Erstellungskosten von CHF 1'980'000 sind folgende Einsparungen bereits berücksichtigt. Die Baukommission hat dies aus Kostengründen beschlossen (Angaben in CHF)

Revision anstatt Ersatz der mobilen Elementwände im Saal (Mehrzweckraum)	37'000
Verzicht Treppenlift UG – 1.OG (kann jederzeit nachgerüstet werden ohne zusätzliche bauliche Massnahmen)	38'000
Küche einfachere Kühlgeräte	9'000
Elektroinstallationen, Verzicht nicht notwendige EDV-Installationen	24'000
Total Einsparungen	108'000

Grundriss Schallen Erdgeschoss:

- Neugestaltung Küche, Office
- Verbesserung Brandschutz im Eingangsbereich
- Anbau neuer Geräteschopf an Südwestfassade



Frontansichten Schallen mit geplantem Geräteschopf

